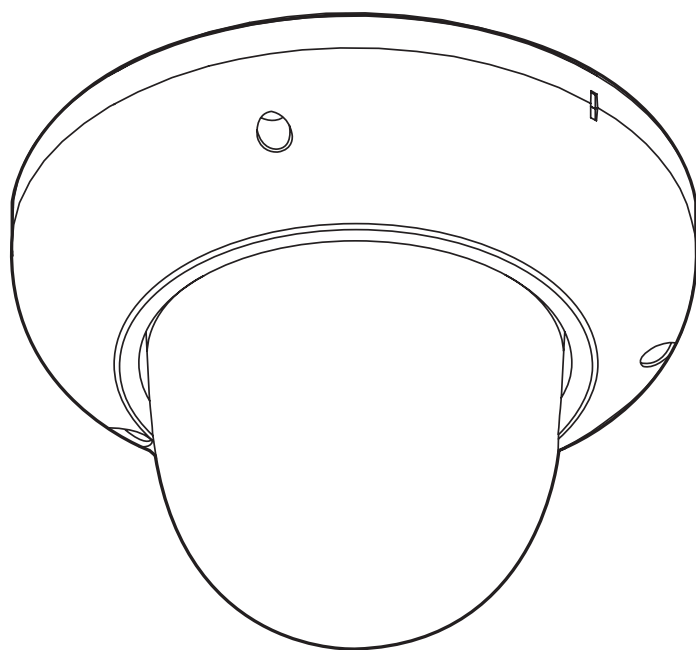


Инструкция «Быстрый старт»

RUBEZH

Сетевая камера видеонаблюдения

Исполнение С-NMD3



МЕРЫ ПРЕДОСТОРОЖНОСТИ

- Не устанавливайте устройство в местах, температурный режим и влажность которых не совпадает с информацией, указанной в паспорте к устройству.
- Избегайте установки устройства вблизи открытого огня.
- Запрещается установка и эксплуатация устройства в местах хранения и использования горючих и взрывоопасных материалов.
- Не допускайте попадания жидкостей внутрь корпуса камеры – это может вызвать короткое замыкание электрических цепей и пожар. При попадании влаги внутрь, немедленно отключите подачу питания и отсоедините все провода (сетевые и коммутационные) от устройства.
- Предохраняйте устройство от повреждения во время транспортировки, хранения или монтажа.
- При появлении странных запахов, задымления или необычных звуков от устройства, немедленно прекратите его использование, отключите подачу питания, отсоедините все кабели и обратитесь к вашему поставщику оборудования. Эксплуатация изделия в таком состоянии может привести к пожару или к поражению электрическим током.
- При возникновении любых неисправностей незамедлительно обратитесь в авторизованный сервисный центр или свяжитесь с технической поддержкой.
- Не пытайтесь произвести ремонт самостоятельно. Устройство не имеет частей, которые могут быть отремонтированы пользователем. Продавец не несет ответственности за проблемы, возникшие в результате внесения изменений в конструкцию изделия или в результате попыток самостоятельно выполнить ремонт изделия.
- Не направляйте объектив камеры видеонаблюдения на интенсивные источники света в течение длительного времени - во избежание выхода из строя светочувствительной матрицы устройства.

УКАЗАНИЯ МЕР БЕЗОПАСНОСТИ

Конструкция изделия удовлетворяет требованиям электро- и пожарной безопасности по ГОСТ 12.2.007.0-75 и ГОСТ 12.1.004-91.

Меры безопасности при установке и эксплуатации должны соответствовать требованиям «Правил технической эксплуатации электроустановок потребителей» и «Правил техники безопасности при эксплуатации электроустановок потребителей».



ПОДКЛЮЧЕНИЕ СЕТЕВОЙ КАМЕРЫ ВИДЕОНАБЛЮДЕНИЯ

Описание и изображение основных разъемов видеокамеры представлено ниже.

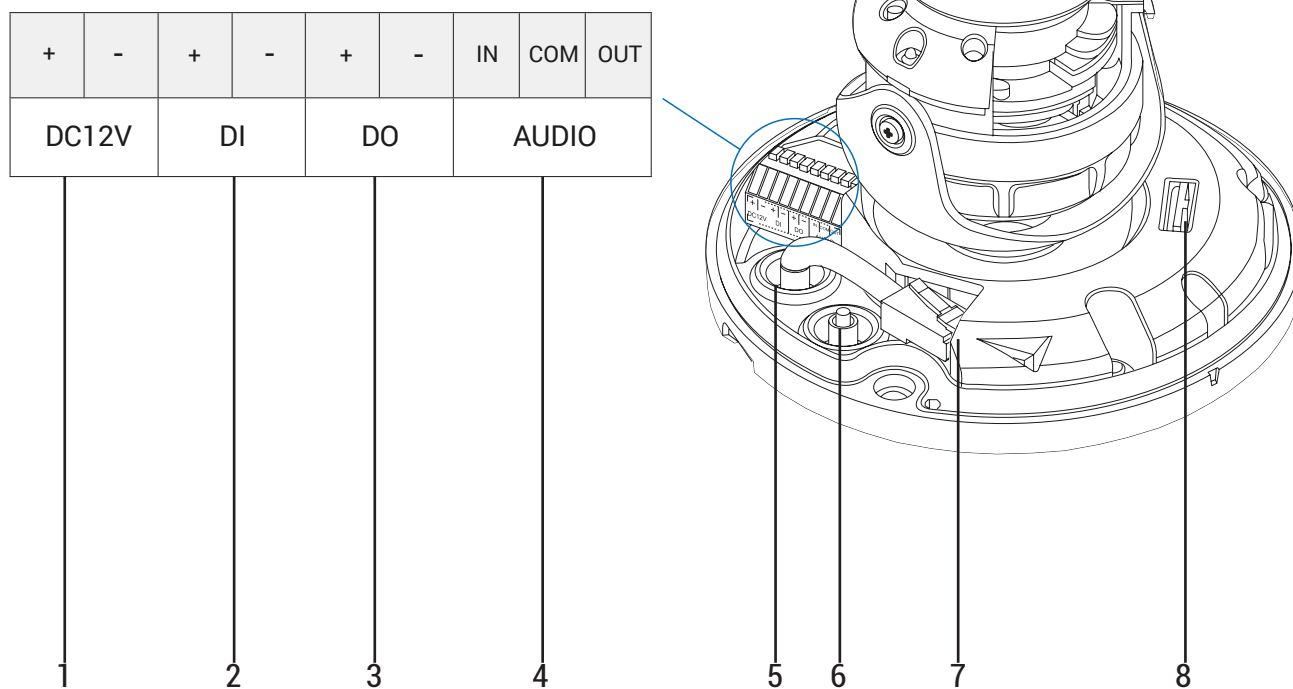


Таблица 1

| № | Наименование | Назначение | Тип | Функция |
|---|------------------|---|--------------------------------|--|
| 1 | DC 12B | Подключение источника электропитания | Под клеммную колодку с зажимом | Электропитание устройства |
| 2 | Тревожный вход | Подключение передатчика тревожного сигнала | | DI «+» - Тревожный вход DI «-» - Заземление |
| 3 | Тревожный выход | Подключение приемника тревожного сигнала | | DO «+» - Тревожный выход DO «-» - Общий контакт |
| 4 | Аудио вход/выход | Подключение передатчика/приемника аудиосигнал | | IN - Входящий COM - Общий контакт OUT - Исходящий |
| 5 | Гермоввод 1 | Сетевой порт | Гермоввод | |
| 6 | Гермоввод 2 | Интерфейсные подключения | | |
| 7 | LAN | Сетевой порт | Ethernet порт | Подключается стандартным Ethernet-кабелем. Поддерживает передачу питания по технологии Power over Ethernet (PoE) |
| 8 | MicroSD | Установка карты памяти | Слот | Хранилище фото/видео |

ПОДГОТОВКА К РАБОТЕ

Разборка:

- Открутите винты крышки купола.
- Удалите защитную пленку из под купола.

-Осмотрите влагополгатель, находящийся между модулем и основанием, при необходимости замените его на тот, что поставляется в комплекте.

Монтаж кабелей:

-Вставьте кабель через гермоввод, используя один из методов, показанных ниже, с использованием наконечника для ввода и без него, с обжимом кабеля после ввода.

Установка на поверхности:

-Прикрепите прилагаемый шаблон к месту установки камеры и просверлите в местах, указанных на шаблоне

! Должно быть установлено в месте, где может выдержать вес камеры

! Проверьте направление стрелки на шаблоне и объектива камеры. При установке камеры направление стрелки и направление объектива должны быть одинаковыми

- Установите дюбель в каждое отверстие

- Закрепите основание камеры на поверхности с помощью прилагаемых винтов.

- Заведите кабели через гермоввод в корпус камеры.

- Произведите подключение в соответствующие разъёмы

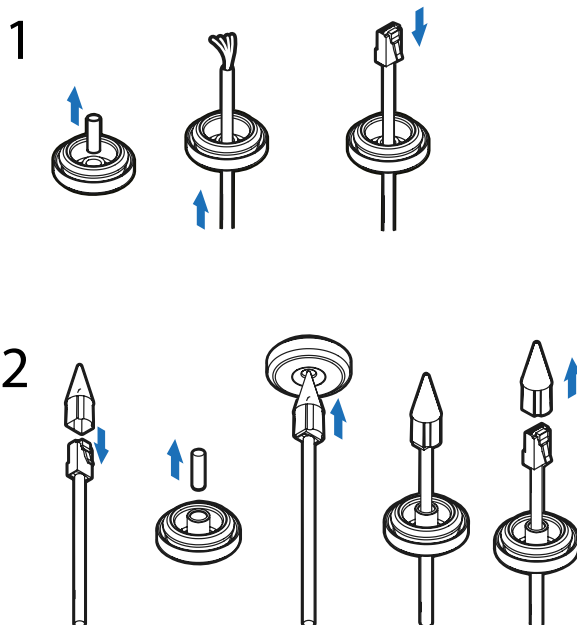
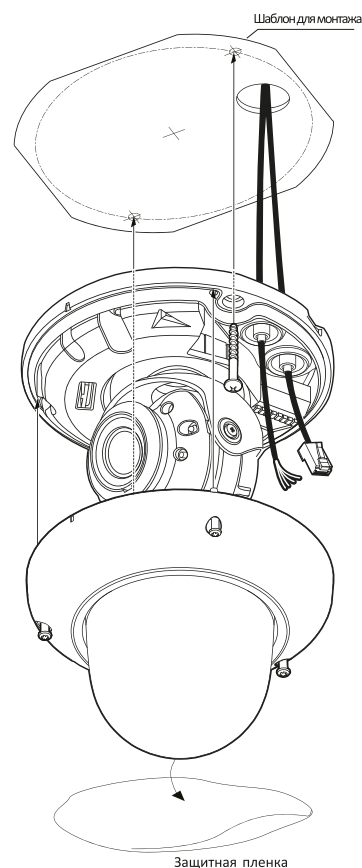
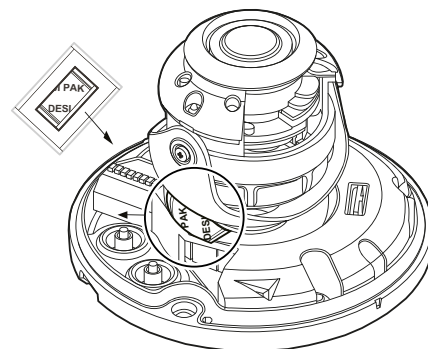
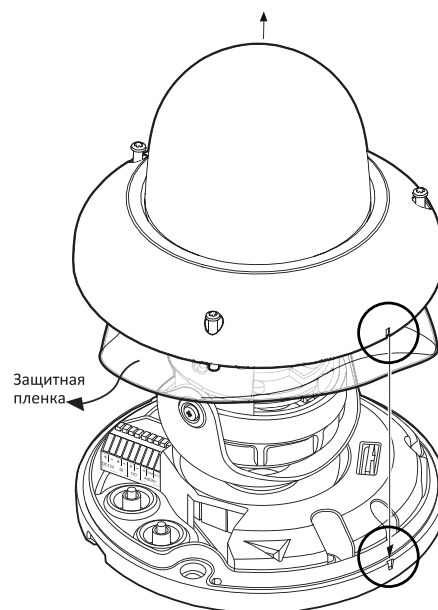
Настройка обзора:

- После установки камеры на поверхности отрегулируйте направление объектива, направляя влево, вправо, вверх или вниз, чтобы сфокусироваться на сцене/объекте

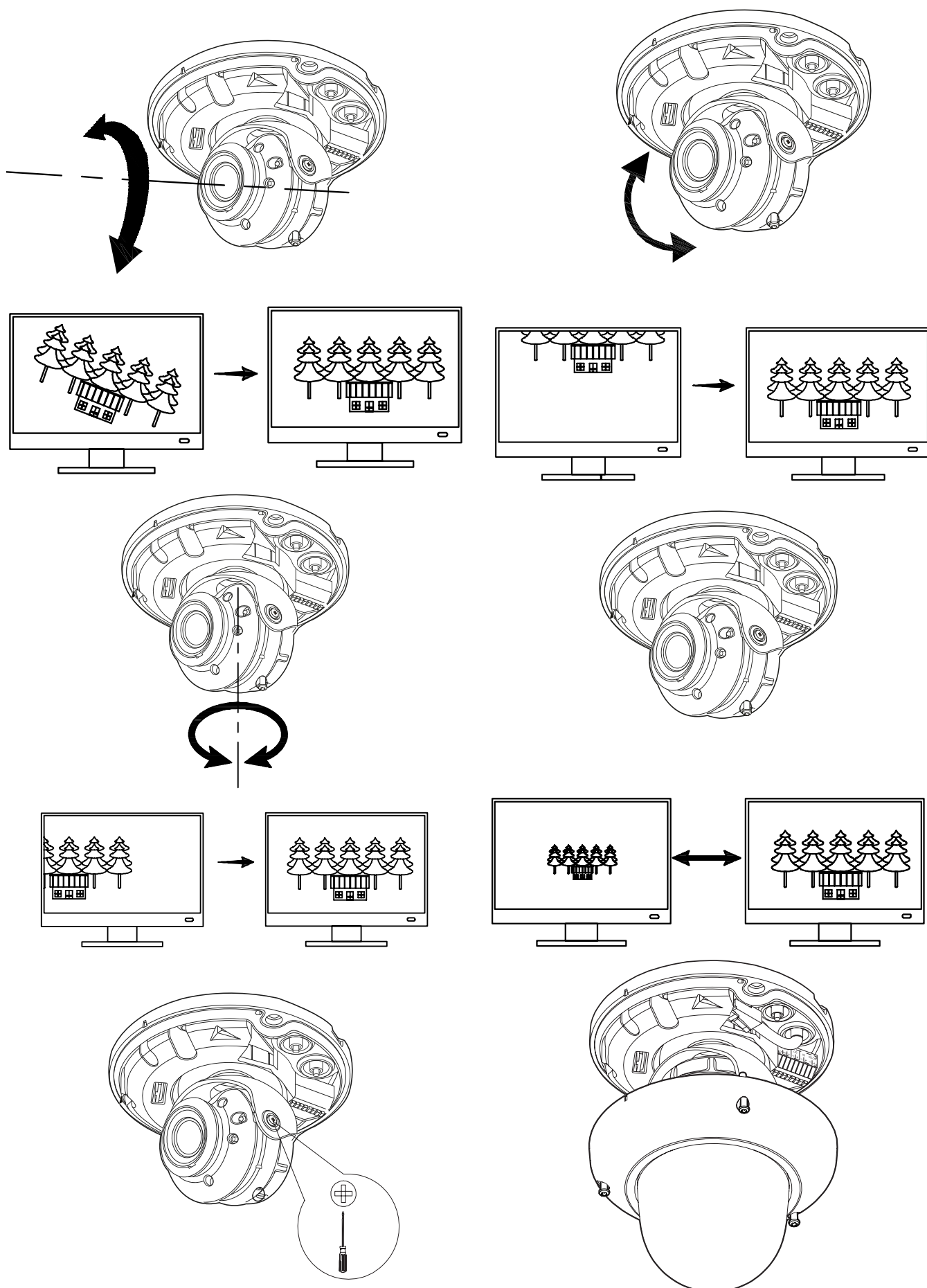
Сборка:

- Затяните винт, который отвечает за регулировку угла наклона/поворота камеры

- Установите верхнюю крышку и затяните винты



ПОДГОТОВКА К РАБОТЕ



СБРОС НА ЗАВОДСКИЕ НАСТРОЙКИ

Перезагрузка и сброс на заводские настройки осуществляется кнопкой «Reset».
Для сброса на заводские настройки удерживайте кнопку «Reset» больше 5 секунд.
После выполнения устройство будет перезагружено.

ДОСТУП К WEB-ИНТЕРФЕЙСУ УСТРОЙСТВА

Устройство поддерживает управление через web-интерфейс и через ПО на ПК. Для подключения к устройству по сети необходимо сделать следующее:

1) Убедиться, что устройство физически подключено к локальной сети. На сетевом коммутаторе должен светиться индикатор порта, к которому подключено устройство.

2) Убедитесь, что IP-адреса устройства и ПК находятся в одной подсети.

Выполните настройку IP-адреса, маски подсети и шлюза одной подсети на ПК и устройства. Устройство имеет следующие сетевые настройки по умолчанию: DHCP - Включено, IP-адрес - 192.168.1.80, маска подсети - 255.255.255.0, шлюз - 192.168.1.1.

Для проверки соединения:

- Нажмите сочетание клавиш «Win + R»
- В поле появившегося окна введите: cmd
- Нажмите «ОК»
- В появившейся командной строке введите: ping 192.168.1.80

Если ответ от устройства есть, то в окне командной строки будет отображаться следующее:

```
C:\Users\admin > ping 192.168.1.80
Обмен пакетами с 192.168.1.80 по 32 байтами данных:
Ответ от 192.168.1.80: число байт = 32 время < 1 мс TTL = 64
Ответ от 192.168.1.80: число байт = 32 время < 1 мс TTL = 64
Ответ от 192.168.1.80: число байт = 32 время < 1 мс TTL = 64
Ответ от 192.168.1.80: число байт = 32 время < 1 мс TTL = 64
Статистика ping для 192.168.1.80:
    Пакетов: отправлено = 4, получено = 4, потеряно = 0
    <0% потерь>
Приблизительное время приема-передачи в мс:
    Минимальное = 0мс, Максимальное = 0 мс, Среднее = 0 мс
```

Если ответа от устройства нет, то в окне командной строки будет отображаться следующее:

```
C:\Users\admin > ping 192.168.1.80
Обмен пакетами с 192.168.1.80 по 32 байтами данных:
Ответ от 192.168.1.254: Заданный узел недоступен.
Ответ от 192.168.1.254: Заданный узел недоступен.
Ответ от 192.168.1.254: Заданный узел недоступен.
Ответ от 192.168.1.254: Заданный узел недоступен.
```

ПРОГРАММА БЫСТРОЙ КОНФИГУРАЦИИ

Программа быстрой конфигурации используется для обнаружения устройства в сети, изменения его сетевых настроек, а также для обновления прошивки устройства.

ВНИМАНИЕ! Некоторые функции программы доступны только при условии, что устройство и компьютер, на котором запущена программа, находятся в одной подсети.

Скачать программу можно на сайте www.rvigroup.ru на странице продукта.

НАСТРОЙКА БРАУЗЕРА

При первом подключении к web-интерфейсу, появится системное сообщение с предложением об установке компонента ActiveX, если нет, то оно появится через минуту после входа в web-интерфейс. Нажмите на кнопку «ОК», операционная система автоматически установит компоненты. Для оптимальной работы веб-интерфейса устройства рекомендуется установить настройки браузера в

соответствие с изображением ниже («Сервис» - «Свойства обозревателя» - «Безопасность» - «Другой»).

- ☒ Элементы ActiveX и модули подключения
 - ☒ Автоматические запросы элементов управления ActiveX
 - ☒ Включить
 - ☐ Отключить
 - ☒ Выполнять фильтрацию ActiveX
 - ☒ Включить
 - ☐ Отключить
 - ☒ Выполнять сценарии элементов ActiveX, помеченные как безопасные
 - ☒ Включить
 - ☐ Отключить
 - ☐ Предлагать
 - ☒ Запуск элементов ActiveX и модулей подключения
 - ☒ Включить
 - ☐ Допущенных администратором
 - ☐ Отключить
 - ☐ Предлагать
 - ☒ Запускать антивирусное ПО для элементов управления ActiveX
 - ☐ Включить
 - ☒ Отключить
 - ☒ Использование элементов управления ActiveX, не помеченных как безопасное для использования
 - ☐ Включить
 - ☒ Отключить
 - ☐ Предлагать
- ☒ Поведение двоичного кода и сценариев
 - ☒ Включить
 - ☐ Допущенных администратором
 - ☐ Отключить
 - ☒ Показывать видео и анимацию на веб-странице, не использующей внешний медиапроигрыватель
 - ☐ Включить
 - ☒ Отключить
 - ☒ Разрешать использовать ActiveX без запроса только только утвержденным доменам
 - ☐ Включить
 - ☒ Отключить
 - ☒ Разрешить запуск элементов управления ActiveX, которые не использовались ранее, без предупреждения
 - ☒ Включить
 - ☐ Отключить
 - ☒ Разрешить сценарии
 - ☒ Включить
 - ☐ Отключить
 - ☐ Предлагать
 - ☒ Скачивание неподписанных элементов ActiveX
 - ☐ Включить
 - ☒ Отключить
 - ☐ Предлагать
 - ☒ Скачивание подписанных элементов ActiveX
 - ☒ Включить
 - ☐ Отключить
 - ☐ Предлагать

ВХОД В ВЕБ-ИНТЕРФЕЙС

! Для браузера Internet Explorer требуется установка плагина VLC, что позволяет просматривать видео, используя все доступные видеопотоки, видеокодеки, разрешения и настройки поддерживаемые устройством.

! Для браузеров Google Chrome, Mozilla Firefox, Opera установка VLC не обязательная. Просмотр видео доступен через HTML5 с использованием метода сжатия видео MJPEG.

Откройте браузер и введите IP-адрес устройства в адресной строке браузера. Например, если у устройства адрес 192.168.1.80, то введите «http://192.168.1.80» в адресной строке.

По умолчанию имя пользователя - admin, пароль - admin.

После успешной авторизации будет предложено изменить пароль и затем заново авторизуйтесь в веб-интерфейсе устройства.

ОБРАТНАЯ СВЯЗЬ

Спасибо за выбор нашего оборудования. В том случае, если у вас остались вопросы после изучения данной инструкции, обратитесь в службу технической поддержки по номерам:

РФ: 8 (800) 600-12-12

Отдел по гарантии: 8 (495) 735-39-69

Наши специалисты окажут квалифицированную помощь и помогут найти решение вашей проблемы.