

**Инструкция «Быстрый старт»**

**Цифровые видеорегистраторы 5 в 1**

## **МЕРЫ ПРЕДОСТОРОЖНОСТИ**

- Не устанавливайте устройство в местах, температурный режим которых не совпадает с информацией, указанной в паспорте к устройству.
- Запрещается установка и эксплуатация устройства в местах хранения и использования горючих и взрывоопасных материалов.
- Не допускайте попадания жидкостей внутрь корпуса видеорегистратора – это может вызвать короткое замыкание электрических цепей и пожар. При попадании влаги внутрь, немедленно отключите подачу питания и отсоедините все провода (сетевые и коммутационные) от устройства.
- Предохраняйте устройство от повреждения во время транспортировки, хранения или монтажа.
- При появлении странных запахов, задымления или необычных звуков от устройства, немедленно прекратите его использование, отключите подачу питания, отсоедините все кабели и обратитесь к вашему поставщику оборудования. Эксплуатация изделия в таком состоянии может привести к пожару или к поражению электрическим током.
- При возникновении любых неисправностей незамедлительно обратитесь в авторизованный сервисный центр или свяжитесь с технической поддержкой.
- Не пытайтесь произвести ремонт самостоятельно. Устройство не имеет частей, которые могут быть отремонтированы пользователем. Продавец не несет ответственности за проблемы, возникшие в результате внесения изменений в конструкцию изделия или в результате попыток самостоятельно выполнить ремонт изделия.

## **УКАЗАНИЯ МЕР БЕЗОПАСНОСТИ**

Конструкция изделия удовлетворяет требованиям электро- и пожарной безопасности по ГОСТ 12.2.007.0-75 и ГОСТ 12.1.004-91.

Меры безопасности при установке и эксплуатации должны соответствовать требованиям "Правил технической эксплуатации электроустановок потребителей" и "Правил техники безопасности при эксплуатации электроустановок потребителей".

## АВТОРИЗАЦИЯ

**Внимание!** Во избежание несанкционированного доступа к устройству не сообщайте пароль посторонним лицам.

**IP-адрес устройства:** 192.168.1.108

**Логин:** admin

**Внимание!** Для предотвращения несанкционированного доступа к устройству необходимо изменить пароль учетной записи администратора во время первого входа в систему.

**Примечание:** пароль должен содержать от 8 до 16 символов.

Если Вы забыли пароль, обратитесь в службу технической поддержки для помощи в восстановлении пароля.

## ЭЛЕМЕНТЫ КОРПУСА И РАЗЪЕМЫ

Описание передней панели видеорегистраторов приведено в таблице 1.

**Внимание!** Компоновка и наличие дополнительных разъемов могут быть изменены в зависимости от модификации устройства.



Рис. 1

Таблица 1

Название	Описание
Питание	Загорается зеленым при включении устройства.
Состояние	Горит зеленым при нормальном функционировании устройства и при осуществлении управления устройством.
Сеть	Горит зеленым при подключении и работе устройства по сети.
1/Меню	Кнопка 1/MENU работает как номер [1]. Нажатие этой кнопки также возвращает в основное меню (после успешного входа в систему). Кнопка 1/Меню также выводит меню настройки чувствительности.
2/ABC/F1	Кнопка 2/ABC/F1 работает как номер [2] и буквы [ABC]. При работе со списками эта кнопка выбирает все пункты списка; В режиме управления PTZ видеокамеры - уменьшения зума (zoom-) камеры; В режиме отображения и воспроизведения, переключает видеовыход с главного на дополнительный монитор.
3/DEF/F2	Кнопка 3/DEF/F2 работает как номер [3] и буквы [DEF]. Также используется для переключения между закладками; В режиме управления PTZ видеокамеры - для увеличения зума (zoom+) камеры.
4/GHI/Выход	Кнопка 4/GHI/Выход работает как номер [4] и буквы [GHI], а также для возврата в предыдущее меню.
5/JKL/Редакт.	Кнопка 5/JKL/Редакт работает как номер [5] и буквы [JKL]. Кнопка 5/JKL/Редакт используется для редактирования текстовых полей. В режиме редактирования она работает как Backspace, удаляя один знак перед курсором. В полях чек боксов используется для проставления в них галочек. В режиме воспроизведения используется для создания клипов для резервного копирования.

6/MNO/ Воспроизв.	Кнопка 6/MNO/Воспроизв работает как номер [6] и буквы [MNO]. Используется для входа в режим воспроизведения, и для вкл./выкл. аудио в этом режиме.
7/PQRS/ Запись	Кнопка 7/PQRS/Запись работает как номер [7] и буквы [PQRS]. Используется для входа в режим ручной записи
8/TUV/PTZ	Кнопка 8/TUV/PTZ работает как номер [8] и буквы [TUV]. Используется для входа в режим контроля PTZ.
9/WXYZ/ Мультиэкран	Кнопка 9WXYZ/Мультиэкран работает как номер [9] и буквы [WXYZ]. Данная кнопка используется для переключения между одним окном и мультиэкраном.
0/A	Кнопка 0/A работает как номер [0]. Также используется для переключения между методами ввода информации (прописные/строчные буквы, буквы/символы и пр.) В режиме воспроизведения может добавить тэг по умолчанию.
Переключение	Кнопка Переключение используется для переключения функций кнопок между вводом цифробуквенной информации и режимом управлением.
Кнопки направлений	Кнопки направлений используются для навигации по разделам меню. В режиме воспроизведения кнопки вверх и вниз ускоряют или замедляют воспроизведение видео соответственно. Кнопки влево и вправо переключают дни. В режиме отображения их можно использовать для переключения каналов.
Ввод	Кнопка Ввод используется для подтверждения выбора любого действия. Также для выбора в полях выбора (установки галки). В режиме воспроизведения используется для паузы/дальнейшего воспроизведения. При воспроизведении одного канала нажатие кнопки приведет к показу в покадровом режиме.

Описание разъемов задней панели видеорегистраторов приведено в таблице 2.

**Внимание!** Компоновка и наличие дополнительных разъемов могут быть изменены в зависимости от модификации устройства.

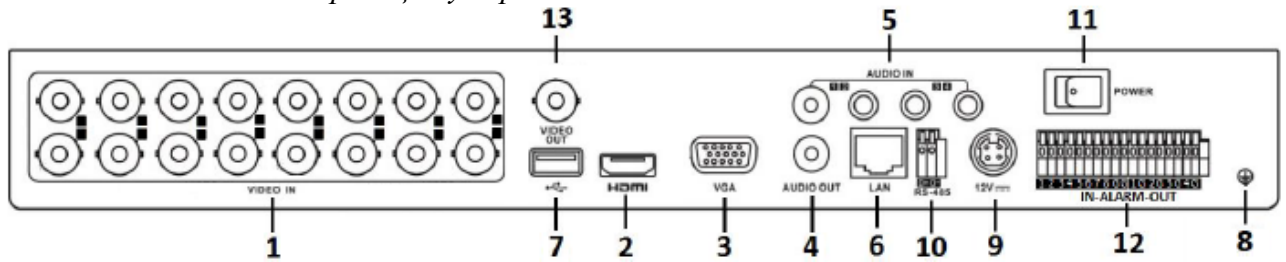


Рис. 2

Таблица 2

№	Символ	Наименование	Описание
1	VIDEO IN	Видеовход	Подключение камер видеонаблюдения (разъем BNC)
2	HDMI	Видеовыход	Разъем для подключения монитора с интерфейсом HDMI
3	VGA	Видеовыход	Разъем для подключения монитора с интерфейсом VGA
4	AUDIO OUT	Аудиовыход	Разъем для подключения устройства воспроизведения аудио сигнала (RCA)
5	AUDIO IN*	Аудиовходы	Разъемы для подключения источника аудио сигнала (RCA)
6		Сетевой порт	Разъем для подключения регистратора к сети
7		USB	Разъем для подключения переносных накопителей и мыши
8		Заземление	Зажим для подключения заземляющего контакта
9		Питание	Разъем для подключения БП DC 12В
10	RS-485	RS-485	Разъем для подключения поворотных устройств
11	POWER	Кнопка питания	Включение/выключение питания устройства
12	Alarm IN/OUT	Тревожные входы/выходы	Разъем входа/выхода сигнала тревоги
13	VIDEO OUT	Видеовыход	Разъем для подключения монитора с интерфейсом BNC

\* При полном замещении аналоговых видеовходов аудиовходы будут неактивны.

## УСТАНОВКА HDD

Используйте SATA кабели и винты крепления HDD из комплекта поставки.

**Внимание:** используйте жесткие диски, предназначенные для видеонаблюдения.

### Пошаговая инструкция по установке HDD

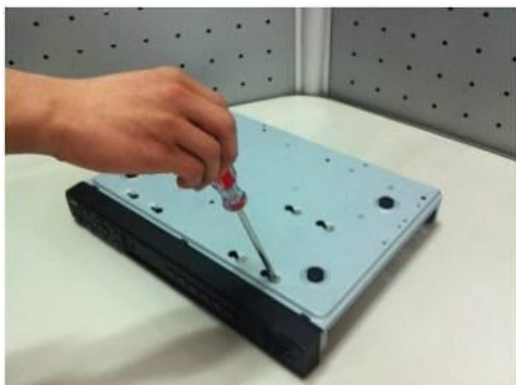
Открутите винты крепления крышки регистратора



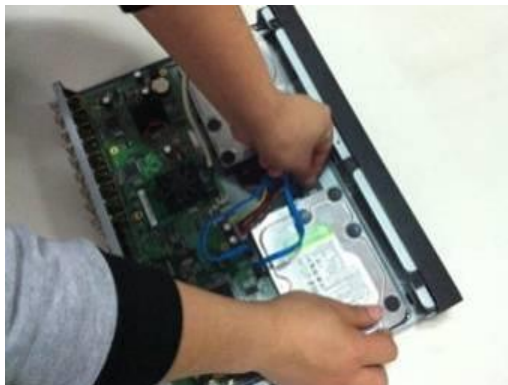
Снимите верхнюю крышку и поместите жесткий диск внутрь корпуса



Закрепите жесткий диск на нижней панели при помощи винтов через соответствующие отверстия.



Подключите SATA кабель и кабель питания. Закройте корпус верхней крышкой и прикрутите винты крепления.



## ПРОГРАММА БЫСТРОЙ КОНФИГУРАЦИИ

Программа быстрой конфигурации используется для обнаружения, текущего IP адреса устройства в сети, изменения ее IP адреса, а также для обновления прошивки устройства.

**ВНИМАНИЕ!** Некоторые функции программы могут быть доступны только при условии, что IP-видеорегистратор и компьютер, на котором запущена программа, находятся в одной подсети.

Запустите программу SADP Tool. Интерфейс программы представлен на рисунке 3. В окне программы отобразятся: имя устройства, IP-адрес, номер порта управления, версия системы, MAC-адрес, серийный номер и другие параметры устройства.

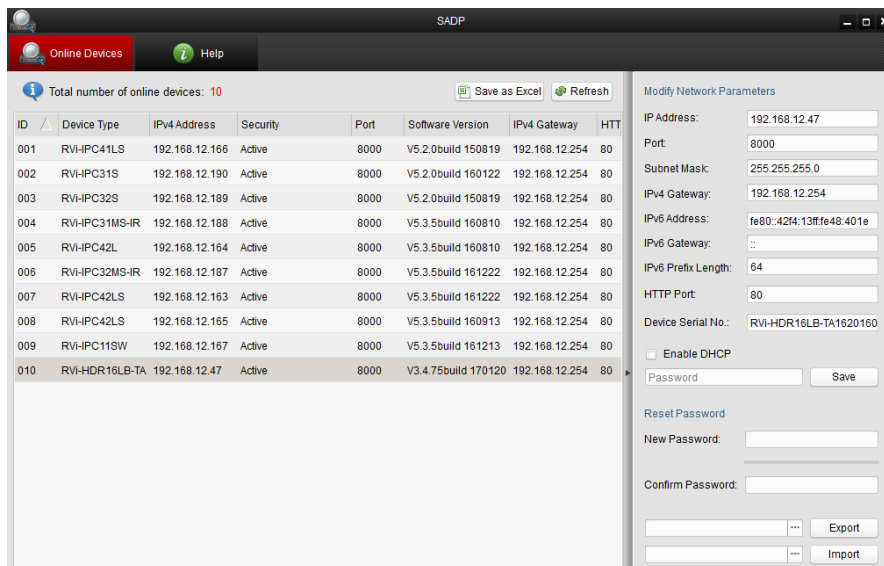


Рис. 3

Для изменения IP-адреса регистратора, необходимо в окне программы (рис. 3) кликнуть левой клавишей мыши по строке с IP-адресом регистратора. В окне справа необходимо ввести корректный IP-адрес устройства, порт управления (по умолчанию – 8000), маску и шлюз из вашей подсети. Также можно автоматически присвоить регистратору IP-адрес, для этого необходимо поставить флажок напротив поля «Enable DHCP»

Далее в поле «Password» введите пароль администратора и нажмите на кнопку «Save» для применения параметров.

Также из программы SADP Tool можно зайти на веб-интерфейс вашего регистратора, для этого выберите один из IP-адресов из списка и дважды кликните по нему левой клавишей мыши.

## ДОСТУП К WEB-ИНТЕРФЕЙСУ УСТРОЙСТВА

Видеорегистратор поддерживает управление через web-интерфейс и через ПО на ПК. Web-интерфейс позволяет просматривать изображение с камер, подключенных к видеорегистратору и осуществлять настройку видеорегистратора. Для сетевого соединения видеорегистратора необходимо сделать следующее:

1) Убедиться, что видеорегистратор физически подключен к локальной сети. На сетевом коммутаторе должен светиться индикатор порта, к которому подключено устройство.

2) Задать IP-адрес, маску подсети и шлюз одной сети для ПК и видеорегистратора. Видеорегистратор имеет следующие сетевые настройки по умолчанию: IP-адрес 192.168.1.108, маска подсети 255.255.255.0, шлюз 192.168.1.1. Для проверки соединения запустите из командной строки команду: «ping 192.168.1.108».

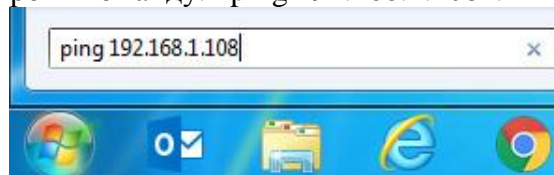


Рис. 4

Если есть ответ от устройства, в таком случае вы увидите в окне командной строки, как показано на рисунке 5.

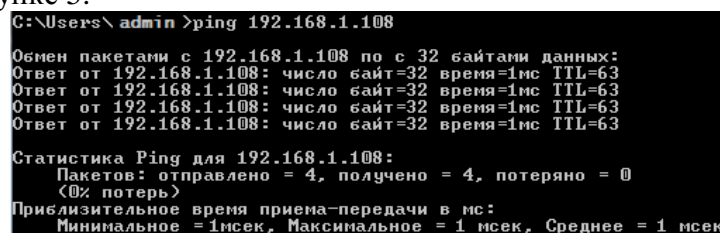


Рис. 5

Если нет ответа от устройства, тогда вы увидите в окне командной строки, что заданный узел недоступен, как показано на рисунке 6. Следует проверить подключение по локальной сети.

```
C:\Users\admin >ping 192.168.1.109
Обмен пакетами с 192.168.1.109 по с 32 байтами данных:
Ответ от 192.168.12.254: Заданный узел недоступен.
Ответ от 192.168.12.254: Заданный узел недоступен.
Ответ от 192.168.12.254: Заданный узел недоступен.
Ответ от 192.168.12.254: Заданный узел недоступен.
```

Рис. 6

Откройте Internet Explorer и введите IP-адрес видеорегистратора в адресной строке браузера. Например, если у видеорегистратора адрес 192.168.1.108, то введите «http://192.168.1.108» в адресной строке Internet Explorer.

При первом подключении к web-интерфейсу, появится системное сообщение с предложением об установке компонента ActiveX, если нет, то оно появится через минуту после входа в web-интерфейс. Нажмите на кнопку «ОК», операционная система автоматически установит компоненты. Если вы не смогли автоматически установить файл ActiveX, проверьте настройки браузера («Сервис» - «Свойства обозревателя» - «Безопасность» - «Другой»).

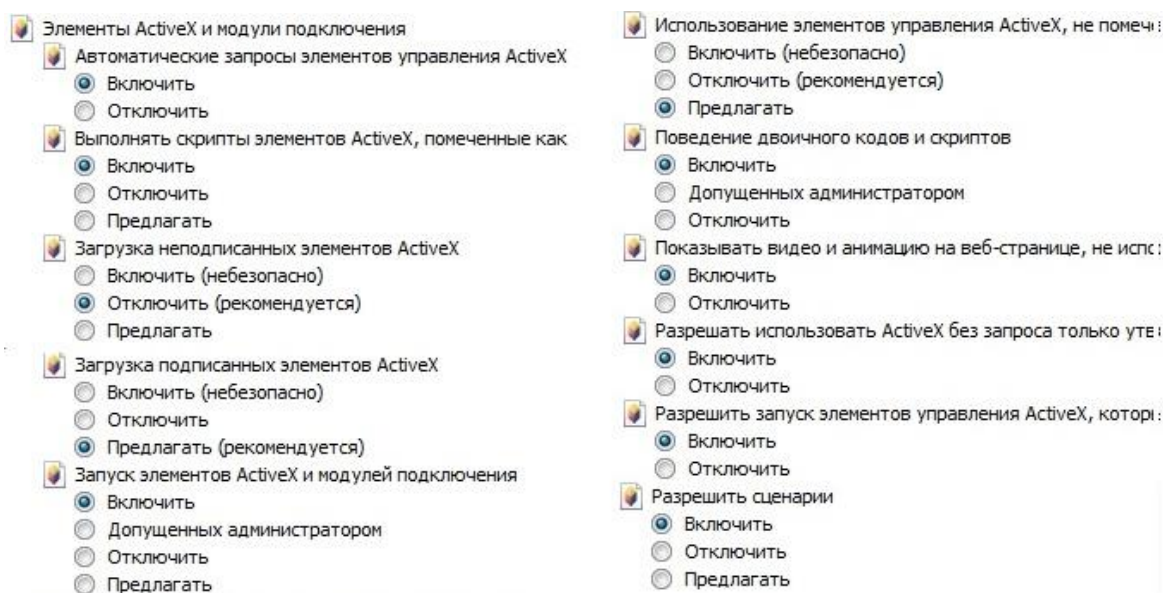


Рис.7

После успешной установки компонент ActiveX вы попадете на страницу авторизации устройства. Для того чтобы попасть в web-интерфейс, необходимо ввести имя пользователя и пароль в соответствующие поля. По умолчанию используется имя пользователя «admin». После успешной авторизации вы попадете в главное окно web-интерфейса.

## ОБРАТНАЯ СВЯЗЬ

Спасибо за выбор оборудования RVi. В том случае, если у вас остались вопросы после изучения данной инструкции, обратитесь в службу технической поддержки по номерам:

РФ: 8 (800) 755-77-00;

Казахстан: 8 (800) 080-22-00.

Отдел по гарантии: 8 (495) 735-39-69.

Наши специалисты окажут квалифицированную помощь и помогут найти решение вашей проблемы.